

SUR DEUX TÊTARDS GÉANTS DE *RANA ESCULENTA* L.

PAR F. ANGEL

Parmi les Batraciens de notre pays, aucun, assurément, n'est mieux connu que *Rana esculenta*. Cette espèce a été étudiée sous tous les rapports et l'on ne peut guère s'attendre à découvrir quelques données nouvelles en ce qui concerne sa biologie et son développement. Toutefois le service d'Herpétologie a reçu récemment deux Têtards de *Rana esculenta* provenant de La Rochefoucauld, vallée de la Tardoise, en Charente, où ils furent recueillis par M. MARRY, le 8 septembre 1936 ; leur taille, peu commune, représente un record pour l'espèce et mérite d'être signalée et comparée avec ce que l'on connaît de cette question.

Du fait de leurs dimensions, nous fûmes tenté, à première vue, de rapporter ces larves à une des deux formes françaises de *Pelobates* dont les énormes têtards, bien connus de tous les zoologistes, mesurent 10 à 17 cm. de longueur totale. Mais un examen plus attentif nous montra un *spiraculum* situé à gauche, l'anus à droite débouchant contre le bord inférieur de la queue ; de plus, le bord de la lèvre inférieure porteur de papilles et le nombre des séries de dents labiales, ne laissaient aucun doute quant à leur attribution à *Rana esculenta*.

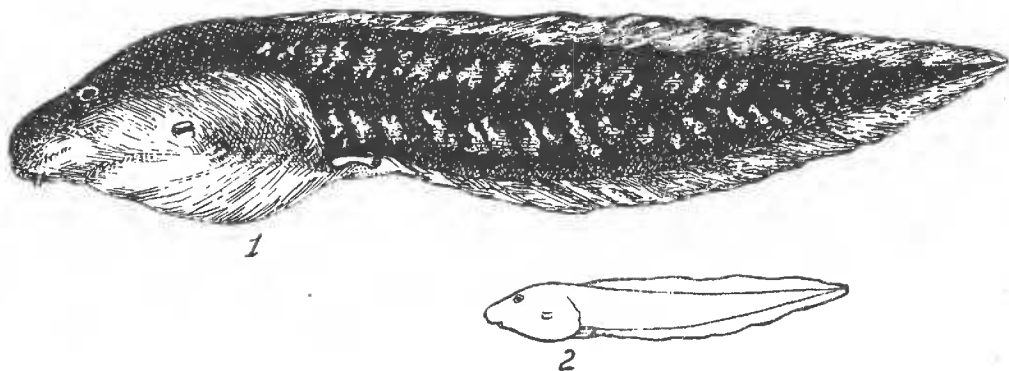
Les échantillons sont tous deux au stade de développement représentant le début de la troisième métamorphose : la tête est confondue avec le tronc, la bouche possède encore son bec corné et les dents labiales, l'appareil sous-buccal adhésif a disparu. Les membres antérieurs, cachés dans le *diverticulum* de la chambre branchiale, n'ont pas fait leur apparition, les membres postérieurs sont visibles mais peu développés. La queue mesure les deux tiers environ de la longueur totale, avec ses crêtes dorsale et caudale présentes. A cette phase le têtard a acquis sa plus grande dimension. Mais selon les individus cette dimension varie considérablement, pouvant représenter le rapport du simple au triple.

L'examen de nombreux Têtards de *Rana esculenta* montre que leur longueur totale moyenne est comprise entre 40 et 50 mm., mais depuis déjà longtemps, on a observé que certains échantillons dépassaient cette dimension. Ainsi ROESEL signale de ces Têtards ayant 70 mm., ARTIGUES, en connut de 92 mm. et plus récemment M. BOULENGER parle de spécimens mesurant 70 à

110 mm. Ce dernier nombre s'appliquait donc à des individus géants dont la taille ne semblait pas devoir être dépassée.

Cependant un des exemplaires donnés au Muséum par M. MARRY mesure 125 millimètres, dépassant ainsi de 15 millimètres la plus grande longueur signalée jusqu'à présent pour ces formes. L'autre échantillon mesure 110 millimètres.

Leur date de capture, en septembre, et l'état peu avancé du développement à cette date, peuvent faire penser que la métamorphose complète n'aura pas lieu avant le printemps suivant et que ces Têtards passeront l'hiver au fond de l'eau. Toutefois on a observé des métamorphoses complètes n'ayant eu lieu qu'au



Têtards de *Rana esculenta*.

Longueur d'un Têtard géant (fig. 1) comparée à celle d'un Têtard normal de 4 à 5 centimètres (fig. 2). Dessins aux  $\frac{4}{5}$  de la grandeur naturelle.

début de novembre ; il se pourrait donc que ceux qui font l'objet de cette note, atteignent l'état parfait avant la période hivernale.

Nous avons pu examiner, grâce à l'amabilité de M. le professeur CUÉNOT, un autre Têtard de grande taille qui se trouve au Musée de Nancy. Il est au même stade de développement que les deux précédents, et fut récolté le 20 novembre dans la forêt de la Reine, en Lorraine. Pour celui-ci, étant donné la saison tardive de sa capture et le climat de la région, tout porte à croire que sa métamorphose complète n'aura lieu qu'après l'hiver, car on sait que *Rana esculenta* se retire assez tôt (généralement vers la fin d'octobre) dans les abris formés par les trous des berges ou encore dans la vase du fond des mares ou des étangs.

Mensurations sur le plus grand exemplaire :

Longueur totale : 125 millimètres.

Longueur de la queue : 84 millimètres.

Longueur du membre postérieur : 6 millimètres.

Plus grande épaisseur du corps : 25 millimètres.

Hauteur maxima des crêtes dorsale et caudale : 5 millimètres.